
学 校 案 内



学校法人 愛光学園 **山手日本語学校**
YAMATE JAPANESE LANGUAGE SCHOOL

〒350-1123 埼玉県川越市脇田本町 11-10

Tel 049-241-1515

Fax 049-241-1547

E-mail yamate-nihongo@aiko.ac.jp



**小岩校長と面接をしたときに
この学校だ、と確信しました。**

インタビュー

🗨️ 日本の大学院に進みたいです。さらにその先は、ベトナムに帰って起業したいと思っています。

ドウックさん / ベトナム

—— 日本に留学しようとしたきっかけは何ですか？

兄が日本に留学していて、日本のことをよく聞いていました。その礼儀正しさ、治安の良さなど、例えば自転車に鍵をかけなくても盗まれないなどベトナムでは信じられないことを聞いているうちに自分も日本に行きたいと思うようになりました。

—— 山手日本語学校に入学を決めたのはなぜですか？

実は最初、他の日本語学校を紹介されていてそこに入学するはずだったのです。でも、いざ面接の日にその学校の担当者が遅刻してきたり、そのことを謝ったりしないことが気になって迷い始めました。そんな時にもう1校受けてみないかという話になって、山手日本語学校の小岩校長と面接をしたときにこの学校だ、と確信しました。今でもこの選択は正解だったと思います。先生は本当に熱心に生徒のことを考えてくれていると思います。

—— 寮での生活はどうでしたか？

寮生活は素晴らしかったです。部屋は綺麗だし、生活必需品も揃っていて、新しく買うものも無かったですし、スーパーも隣にあったり駅にも近くて立地も良かったです。

—— 休日はどうやって過ごすのですか？

山手日本語学校ですすすめられた飲食店でバイトをしているのですが、そこで知り合った日本人の友達の家泊まりに行ったり、スノーボードをしに行ったり、サッカーをしたりしています。勉強では知ることができなかった日本文化も知ることができるし毎日楽しいです。



—— 川越に住んでみてどうですか？

川越は商店街も近いし、遠くまで行かなくても何でも揃うので非常に便利です。電車に乗れば都心にもすぐ遊びに行けるし、東京に比べても家賃や物価が安いところも魅力だと思います。


—— 卒業後は何をしたいと思っていますか？

大学に進学を希望しています。将来的には日本の大学院に進みたいです。さらにその先は、ベトナムに帰って起業したいと思っています。

—— 後輩へのメッセージ

日本語学校が沢山あるなかで、山手日本語学校で勉強したいと決めたのであれば、君たちの将来の夢はかなうと信じています。





王羽さん / 中国

—— どういうきっかけで日本語を学ぼうと思ったのですか？

前から日本の大学を卒業して日本で就職したいと思っていました。大連には日本企業が多いのですが、そこに就職すると中国企業と比べて高いお給料がもらえるということもあります。日本に来る前は日本のドラマを観て日本語を練習したり、日本語学校に半年間通っていたりしました。

—— 何がきっかけで山手日本語学校を知りましたか？

日本語学校の先生の紹介で知りました。その他にも都内や大阪にある学校をいくつか紹介されたのですが、山手日本語学校の卒業生のお友達にお勧めされたので決めました。

—— 山手日本語学校に入学してみてもの感想は？

先生方も優しいし、良い学校だなと思います。山手日本語学校に通っていて楽しいです。特に長期休暇の前の遠足がとても楽しくて嬉しいです。

—— アルバイトは何をしていますか？

野菜工場でアルバイトをしています。工場のおばさんたちが皆優しい人たちで沢山お話ししてくれます。

—— 休日はどのように過ごしていますか？

東京の新宿、渋谷に買い物に行ったり、友達と一緒に焼肉に行きます。後輩たちと寮に集まって中国料理を作って食べたりもしますね。

—— 川越はどうですか？

私は東京よりも好きです。何に関しても丁度いい場所だと思います。もし東京の学校や東京での生活を選んでいたら人の多さにストレスを感じていたと思います。

—— 卒業後の進学先の希望は？

経済と貿易を学んで、貿易関係の企業に勤めたいと思っています。できれば北海道にある大学に行きたいと思っているのですが、今検討中です。

山手日本語学校は先生方も優しいし、良い学校。学校で行く遠足は特に楽しくて嬉しい。

🗨 カルキさん / ネパール

—— なぜ日本語を学ぼうと思ったのですか？

日本の文化と社会を日本の大学で学びたいと思ったのがきっかけです。

—— 日本のどういうところが好きですか？

日本の生活習慣もそうですが、日本のマナーが好きです。日本人は礼儀正しく優しい人々だと思います。

—— 山手日本語学校をどのようにして見つけたのですか？ また山手日本語学校に入学を決めた理由は何ですか？

ネパールで行われた日本語学校フェアに参加した際に、小岩先生とお会いして、山手日本語学校を知りました。施設、料金体系、所在地、外国人に日本語を教えようとする情熱が山手日本語学校に決めた理由です。先生も親切ですし、文化やマナーも教えてもらえてこの学校に決めて本当に良かったと思います。

—— 寮での生活はどうか？

山手日本語学校の寮は素晴らしいです。必要な設備が全て整っていて、寮というよりは我が家のような感じです。コンビニエンスストアにも近いし、環境的にもとても便利で快適です。

—— 山手日本語学校卒業後は何をしたいと思っていますか？

大学に行って社会学を勉強するか、専門学校で農業を勉強するか迷っています。農業を勉強したら、卒業後ネパールに帰って農業関係の会社を起こそうと考えています。

—— 勉強の他に日本でしてみたいことはありますか？

歴史的に有名な場所へは是非とも訪れてみたいです。また、典型的な日本の農村に行って、その人々の生活を間近で観察してみたいです。

—— 山手日本語学校入学を検討している後輩に一言お願いします。

ポジティブになって努力を惜しまなければ、日本は何かをするには最高の国だと思う。ここに来ればより多くのことを学ぶ事ができるし、より多くの経験をすることができるよ！

A portrait of a man with dark, wavy hair, wearing an orange V-neck shirt. He is looking slightly to the right with a gentle smile. The background is a soft, out-of-focus light color.

ここでは多くのことを学ぶ事ができる！

理事長のご挨拶



日本へ留学を希望する皆様へ

学校法人愛光学園 山手日本語学校 理事長 横田 操

山手日本語学校は、日本語を勉強し、日本の文化を学び、日本人のよい所を吸収して、あなたの成長と人生のレベルアップを図れるように指導します。

私どもの学校では、日本語を学ぶだけでなく、どこの国でも活躍できる国際人の育成を目指しています。ですから、朝の挨拶は勿論のこと、授業への姿勢、社会人としてのマナーなど、一人の社会人として当たり前のことが当たり前にできるように指導しています。全ての生徒が、専門学校、大学、大学院への進学を希望していますので、ただ単に進学するだけでなく、将来のことを考え、少しでもよい学校へ進学できるように指導しています。どこの国でも同じですが、レベルの高い学校に合格するにはその学校のレベルに応じた学力が求められます。希望の学校

への進学を成功させるには、日頃から毎日努力を続けることがとても大切だと思っています。山手日本語学校はまだ開校して間もない学校ですが、若い先生が多く、いろいろな国からきている生徒たちもみんな仲良く真面目に勉強していて、とても明るい雰囲気のある学校です。私どもの学校で「共に学び」、「共に成長して」よい仲間づくりをしませんか。

横 田 操

教員からのコメント

小岩校長

—— 日本語学校とはどうあるべきとお考えですか？

日本語学校は、単に日本語を言葉として教えるのではなく、日本の文化や習慣といったバックグラウンドも含め教えていく必要があります。バックグラウンドを理解していないと、生きた日本語になりません。文化や風習の理解がなければ、本当の意味で日本語を使いこなす事は出来ないと思います。

—— 日本語を日本で学ぶ意味とは何ですか？

日本で暮らすということは、常に日本語がついて回りますし、日本語を話さなければ生活できないわけなので、一番早い勉強方法だと思います。言語はその文化の思想に基づいて作られたものです。例えば食事の前に言う「いただきます」という言葉ひとつとっても、命をいただくという感謝の気持ちが日本人の根底にあるという表れであったりするわけです。そういう日本の文化が染み込んだ環境の中で生活することは、日本語やその文化を勉強する上で大きなアドバンテージとなります。

—— 山手日本語学校は生徒たちにとってどんな存在になりたいですか？

山手日本語学校に来ている生徒は、単に日本で日本語を学びたいという生徒ではなく、大学や大学院進学等、日本語を学んだ先を考えている生徒が殆どです。進学指導には相当力を入れています。まず、そういった生徒の思いや希望に寄り添った学校でありたいと考えています。

—— 山手日本語学校の生徒に望むことは何ですか？

当校の生徒には、日本で何か困ったことがあった時に力添えをしてくれる「良い仲間」を得られる人物になって欲しいと考えています。よい仲間に恵まれるためには、まず自身が他人に信頼される人物になる必要があります。その為、生徒には「努力を怠らないこと」「約束を守ること」「礼儀正しくすること」を基本の三点として伝えています。

日本での進学・就職といったステップアップと、信頼される自立した国際人として世界に貢献出来る人材となって欲しいと思い、指導しています。当校はそういった人材を世に多く輩出していきたいと思っています。



一般的な語学
学校を超えた
存在になりたい

教育方針



山手日本語学校では生徒に日本の社会人としての考え方、生活上のマナーとルールを身に着けていただきたいと思います。ルールを守り、他人に迷惑をかけないように行動できるようになれば、生徒にとって良い方向へ道が開けていくと信じているからです。

自分の国では許されていたことが日本では許されないこともあるかと思いますが、生徒一人ひとりが自分の国を代表しているのだという気持ちを持って行動していただきたいと願っています。

✓ 授業に遅刻をしない、欠席をしない

日本では授業は時間通りに始まります。遅刻、欠席を重ねると信用されなくなってしまいます。これは、アルバイト・職場でも同じです。

✓ 約束を守る

日本では、全てが決められた約束通りに進むことが前提になっています。誰かが決められたことを守らないと、他の人に迷惑をかけてしまいます。

✓ どこでも元気な挨拶をする

笑顔で元気よく挨拶をするだけで、周囲の人によく思われるようになります。

✓ 電車、バスなどで割り込みをしない

✓ レストラン、カフェなどでは静かに話す。テーブルの上、下を汚さない。

✓ ゴミは必ずゴミ箱に捨てる。

✓ いけないこと、悪いことをしてしまった時には、ごまかさずに素直に謝る。



進学指導

山手日本語学校は創業 40 年以上の歴史ある学習塾が礎となっています。進学塾の考えが基本となっているから、進学に強いのです。高いクオリティーの授業と充実の進学指導でみなさんの進路を徹底サポートします。日本語の習得はもちろんですが、大切なのはその後の進路。山手日本語学校なら、あなたの望む目標をきっと実現できます。

進学ガイダンスの実施

日本の進学システムや、進学情報についての詳しい説明会を随時行います。夢を目標に変える第一歩です。

進学指導

担任教師が定期的に面談、進路指導を実施。みなさんの目標の達成をバックアップします。もちろん担当スタッフはみなさんの相談をいつでも歓迎。最新の進学情報を提供します。

日本留学試験・志望校対策

選択授業の中に日本留学試験対策の授業が設定されており、効率的・計画的に対策を行います。また、志望校ごとの特別補習・個別指導も随時実施します。

進学先

大学院

- 明治大学大学院
- 東洋大学大学院
- 城西大学大学院
- 専修大学大学院

大学

- 拓殖大学
- 帝京大学
- 武蔵野大学
- 東洋大学
- 神奈川大学
- 亜細亜大学

専門学校

- 東京国際ビジネスカレッジ専門学校
- 駿台トラベル＆ホテル専門学校
- 早稲田文理専門学校
- 山手ビジネスカレッジ

他



明治大学大学院



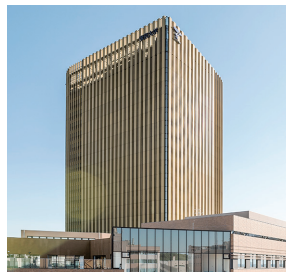
東洋大学大学院



城西大学大学院



拓殖大学



帝京大学



武蔵野大学



東京国際ビジネスカレッジ
専門学校



駿台トラベル＆ホテル専門学校



早稲田文理専門学校

授業のスケジュール

コース別の期間や授業時間数など

コース名	目的	修業期間	授業時間数	始期・終期	授業週数	1 週当たり 授業時間数 (授業日数)
進学コース（2 年）	進学準備	2 年 0 ヶ月	1600 時間	4 月～3 月	80 週	20 時間 (5 日)
進学コース（1.5 年）	進学準備	1 年 6 ヶ月	1200 時間	10 月～3 月	60 週	20 時間 (5 日)

コース別の期間や授業時間数など

進学コース（2 年）

クラスの レベル	時間数			授業内容（概要）
	授業週数	1 週当たり授業時間数	授業時間数合計	
初中級	20 週	20 時間 (5 日)	400 時間	初級内容の確認。発音アクセントの改善。 初級の基本的な 4 技能の拡大。
中級	20 週	20 時間 (5 日)	400 時間	初級内容の徹底。中級文法。 語彙・慣用表現の拡大。より自然な日常会話。
上級Ⅰ	20 週	20 時間 (5 日)	400 時間	中級内容の徹底。読解・聴解の強化。 レポート作成。自然な日常会話。
上級Ⅱ	20 週	20 時間 (5 日)	400 時間	上級の内容の徹底。ネイティブに近い 4 技能力の習得。専門分野の語彙・表現。

進学コース（1.5 年）

クラスの レベル	時間数			授業内容（概要）
	授業週数	1 週当たり授業時間数	授業時間数合計	
初中級	20 週	20 時間 (5 日)	400 時間	初級内容の確認。発音アクセントの改善。 語彙・慣用表現の拡大。より自然な日常会話。
中級	20 週	20 時間 (5 日)	400 時間	初級内容の徹底。中級文法。 レポート作成。自然な日常会話。
上級Ⅰ	20 週	20 時間 (5 日)	400 時間	中級内容の徹底。読解・聴解の強化。 4 技能力の習得。専門分野の語彙・表現。

授業の特徴

1. 充実の講師陣が丁寧に指導

プロフェッショナルな日本語講師があなたの日本語学習を全力でサポートします。
独自の習得プログラムに基づいた授業の実施で、速く・正しく日本語が身につきます。

2. 日本語能力試験対策

通常カリキュラムの中で行います。
また、各模擬試験、各学期末に行う定期テストで自分の実力を確認することができます。

3. 授業カリキュラム

学習レベルを3ヶ月ごとに1段階ずつレベルアップしていきます。初心者が中級課程に進むには、二つのコースがあります。初級Ⅰ、Ⅱ内容を確認した後、すぐに中級課程に進むコース及び初中級クラスを経てから中級課程へ進むコースです。初中級クラスでは、初級段階で学習したことを総復習しながら、「読解」「会話」「作文」の能力アップを目指します。レベル別に設定されたクラスで、学習者は自分の能力に合った環境で学習ができます。

初級	日常生活の中で簡単な会話ができ、平易な文、または短い文章が読める。
初中級	日常的な話題に関する会話ができ、簡単な文章の読み書きができる。 自分の意思、考えを含めた会話ができ、叙述することができる。 日本語能力試験、N3～N2レベルまで学習します。
中級	自分に関連のある出来事や興味のある話題について叙述することができる。 一般的な事柄についての会話ができ、叙述することができる。 日本語能力試験、N2取得のための学習をします。
上級Ⅰ	新聞や雑誌が理解でき、自分の意見を叙述することができる。 新聞の社説やドキュメンタリー番組が理解でき、論理的に叙述できる。 日本語能力試験、N1取得のための学習をします
上級Ⅱ	抽象的で複雑な議論を進めることができる。 日本の大学や職場等、あらゆる場面に対応できる。

月～金の授業タイムスケジュール

午前クラス ① 9:00 ～ 10:30 ② 10:45 ～ 12:15

午後クラス ① 13:00 ～ 14:30 ② 14:45 ～ 16:15

山手日本語学校のある川越

川越は江戸時代に川越藩の城下町として繁栄したことから、“小江戸”と呼ばれるようになりました。城跡・神社・寺院・旧跡・歴史的建造物が多く、文化財の数においては関東地方で神奈川県鎌倉市、栃木県日光市に次いで多いとされています。また、都心から最も近い観光地としても有名で、年間 600 万人もの観光客が訪れる観光都市です。人口 35 万人を擁する埼玉県内 3 位の中核市でもあります。

■ 川越の位置

川越市は、都心から約 30km 圏に位置し、埼玉県の中心より少し東京寄りにあります。

■ 交通

中心市街地には川越、川越市、本川越と 3 つの駅があり、東京の副都心新宿・渋谷・池袋には乗り換えなしで行くことができます。



川越の人気観光スポット ベスト 3

1 時の鐘

時の鐘は川越の蔵造りの街並みを代表する観光名所で、市のシンボルとなっています。地元では鐘撞堂（かねつきどう）と呼ばれることもあります。3 層構造の塔で、高さは 16 メートル。古くは鐘撞き守が決まった時間に時を知らせていましたが、現在では機械式で 1 日 4 回（午前 6 時、正午、午後 3 時、午後 6 時）時を知らせています。

平成 8 年に、環境庁主催の「残したい“日本の音風景 100 選”」に選ばれました。

2 蔵造りの町並み

蔵造りはもらい火を防ぐための巧妙な耐火建築で、江戸の町家形式として発達したものです。現在の東京では見ることのできない江戸の面影をとどめています。

平成 11 年 12 月に国の「重要伝統的建造物群保存地区」に選定され、平成 19 年 1 月には「美しい日本の歴史的風土 100 選」に選ばれました。



学校指定寮について

山手日本語学校は日常生活も徹底サポートします。学校の近隣に学校指定寮を用意しています。生活に必要な備品もちろん完備。入国してすぐ安心して学業に集中できます。また、どの寮も駅に近く、買い物にも便利な場所に位置しています。

寮の設備

エアコン、ガスコンロキッチン、冷蔵庫、洗濯機、2 段ベッド、学習机、インターネット



男子寮・CASA 全景



男子寮・CASA 室内



池袋までのアクセス

・東武東上線 約30分 470円

新宿までのアクセス

・東武東上線と埼京線 / 山手線 約44～46分 630円

・埼京線 約53分 760円 ・西武新宿線 約63分 500円（※本川越駅から）

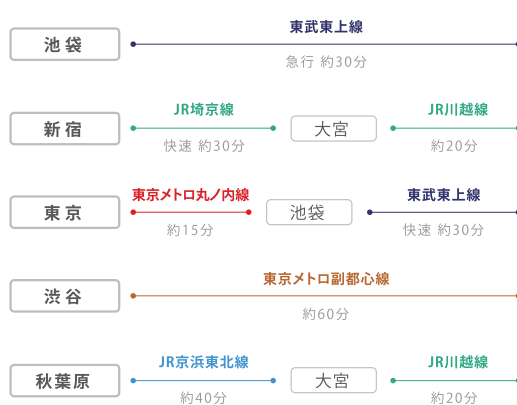
渋谷までのアクセス

・東武東上線と東京メトロ副都心線 約48分 590円

・東武東上線と山手線 約51分 640円 ・埼京線 約59分 840円

空港へのアクセス（バス）

・羽田まで約2時間 1,750円 ・成田まで約2時間 3,300円



川越



菓子屋横丁

菓子屋横丁では、明治の初めからお菓子を製造していました。関東大震災後には、被害を受けた東京に代わって駄菓子を製造供給するようになり、昭和初期には70軒ほどの業者が軒を連ねていたそうです。現在はその数が20数軒となりましたが、横丁が醸し出す雰囲気とあめやせんべいなどの下町風の駄菓子は、ノスタルジーを求めるファンを増やし、多くの人が訪れています。

平成13年度には、環境省の実施した「かおり風景100選」に選ばれています。



女子寮・室内

学校行事の紹介

年間スケジュール



入学式

学校生活のスタートとなる大切な式。

各国生徒、皆やる気にあふれた表情をしています。

入学式の後には、先生と一緒にみんなで会食をします。



新入生合宿

4月生・10月生とも当校へ入学後まもなくの時期に、1泊2日の「新入生合宿」へ参加します。この合宿では日本の生活ルールやマナーを学び、また、進学情報のみならず皆さんの未来のキャリアプランについて共に考え、有意義な留学生活の過ごし方について話し合います。

共に学ぶ仲間たちと共に過ごす1泊2日間で、各国生徒がさらに親睦を深め、共に目標に向かい努力をする気持ちを新たにします。

また、日本と言えば温泉。合宿中には温泉入浴体験もあります。

山手日本語学校新入生合宿名物「合宿スピーチコンテスト」。

入国間もない時期ですが、今話せる日本語を用いて、それぞれの気持ちを、共に学ぶ仲間の前で発表します。



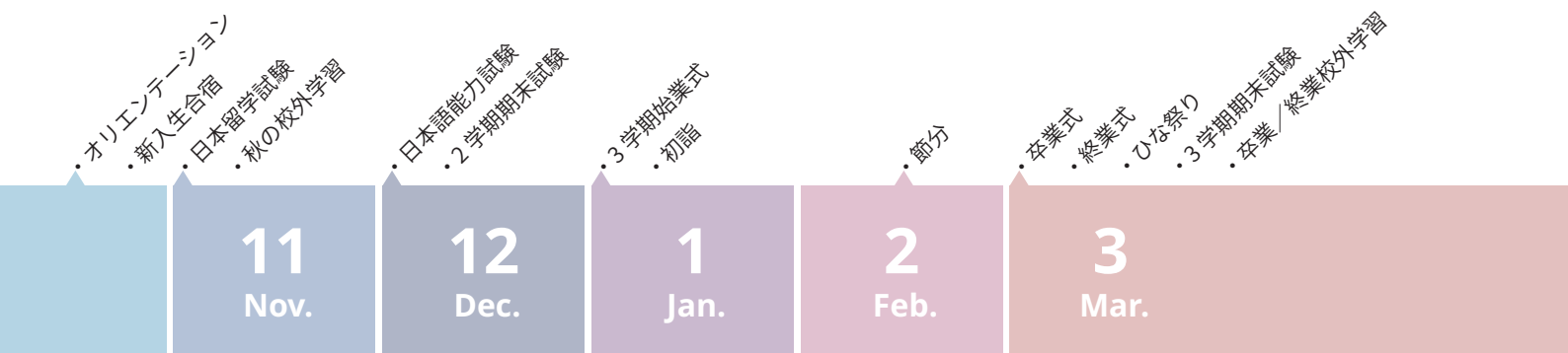
夏の校外学習

1学期終業後、在校生全員が参加します。行き先は年度により、鎌倉（神奈川県）他となります。



勉学はもちろん、豊富な課外活動を実施します。私たちは教室での学習だけではなく、多くの日本文化に触れることが、日本語を本当に理解する大切な経験となると考えています。さまざまな文化を体感することで、みなさんの日本に対する理解はさらに深まることでしょう。

また当校生徒は、年2回の校外学習、新入生の宿泊イベント（合宿）、卒業遠足を含め、全ての校外活動への参加が無料です。「全ての生徒に等しく、質の高い日本文化を体験させる」当校理念のもと、魅力的な行事に多数参加できます。



模擬試験

日本留学試験、日本語能力試験の模擬試験を各試験に備え行います。

当校では全生徒が在学中の日本語能力試験N2以上の合格を目指し学習します。



秋の校外学習

11月、在校生全員が参加します。行き先は年度により、日光（栃木県）他となります。



卒業式

女子生徒の振袖での記念撮影も山手日本語学校の名物となっています。卒業式は新たな未来の第一歩でもあります。在校生、講師一同、心をこめて卒業生を送り出します。



卒業・終業校外学習

毎年3月、卒業式のあとは「東京ディズニーランド」・「東京ディズニーシー」へ在校生全員で遠足へ参加します。卒業生には日本語学校最後の思い出、在校生には一学年の努力と健闘を称え、楽しい一日を過ごします。

学校概要

名 称	法務省認可・日本語教育振興協会認可校 学校法人愛光学園 山手日本語学校
沿 革	2010 年 4 月 山手インターナショナルスクール 創立 2017 年 4 月 学校法人愛光学園山手日本語学校に組織変更 埼玉県で 1974 年から、総合学習塾として、中学・高校・大学受験生の進学指導をしている (株)山手学院が 2010 年に始めた日本語学校です。
理 事 長	横田操
校 長	小岩正尚
定 員	340 名
学生国籍	中国・台湾・ベトナム・ネパール・タイ・モンゴル・ミャンマー・スリランカ・フィリピン・韓国・インドネシア
所 在 地	〒350-1123 埼玉県川越市脇田本町11-10 (JR・東武東上線・川越駅西口徒歩3分)
連 絡 先	Tel 049-241-1515 Fax 049-241-1547 E-mail yamate-nihongo@aiko.ac.jp

コース案内：通年コース

2 年コースについて (4 月入学)

基本から日本語を学びたいあなたへ

ひらがな・カタカナの表記、日本語の基本表現の確認から学習します。本国にての日本語学習が初級レベル（学習 150 時間程度）、日本語を基本からしっかりと学びたいみなさんに適したカリキュラムです。日本語初心者レベルから、JLPT N2 以上の合格を目指します。

※料金の表示はすべて税込みです

	入学時納入金（初回）	次年度 3 月納入金
入学金	100,000 円	—
入学検定料	20,000 円	—
学 費	660,000 円	660,000 円
教材費	30,000 円	30,000 円
施設費	15,000 円	15,000 円
計	825,000 円	705,000 円

1.5 年コースについて (10 月入学)

短期間で日本語をマスターしたいあなたへ

10 月に入学し、1 年半で N2 レベル以上習得を目指すコース。JLPT N4 レベルのみなさんに最適なカリキュラムです。

※料金の表示はすべて税込みです

	入学時納入金（初回）	次年度 9 月納入金
入学金	100,000 円	—
入学検定料	20,000 円	—
学 費	660,000 円	330,000 円
教材費	30,000 円	30,000 円
施設費	15,000 円	7,500 円
計	825,000 円	367,500 円

学校の近隣に学校指定寮を準備しています。生徒は入学後半年間は学校指定寮で生活します。

募集要項

長期（進学）コース概要

入学時期	修学期間	受付期間	募集定員
4 月（2 年コース）	2 年	9 月 1 日～10 月 31 日	120 名
10 月（1.5 年コース）	1 年 6 ヶ月	3 月 1 日～4 月 30 日	50 名

※卒業は両コースとも 3 月となります。

授業時間 月曜日～金曜日（3 時間） 午前 9:00～12:15 午後 13:00～16:15

出願資格

- 1- 外国において 12 年以上の学校教育課程を修了した者。
- 2- 2 年コースは日本語能力試験 N5、J.TEST EF レベル 250 点以上、NAT-TEST 5 級程度以上の能力を有する者。
1.5 年コースは日本語能力試験 N4、J.TEST EF レベル 350 点以上、NAT-TEST 4 級程度以上の能力を有する者。
- 3- 1、2 の他当校が入学を承認した者。

※上記の条件を満たし、最終学歴卒業後 5 年以内の者。

出願方法

下記必要書類を当校へ郵送。

出願時必要書類

A. 申請者

1. 入学願書（原本）
申請者が直筆にて記入。
学歴に空白期間がある場合は、証明書を提出。
2. 就学理由書（原本）
日本へ留学する理由、目的、意志について記入。
3. 最終学歴の卒業証書（原本）
4. 最終学歴の成績表（原本）
5. 日本語学習証明書（原本）
本国にて 150 時間以上学習したことを証明する書類
本国にて日本語を学習した機関より発行されたもの。
学習期間、学習時間数を記載すること。
6. 日本語能力に関する試験の合格証明書（原本）
7. 在職証明書（原本：職歴がある場合）
8. 写真 8 枚（3 ヶ月以内に撮影したもの）
9. 身分証明書あるいはパスポート（コピー）

B. 経費支弁者

1. 経費支弁書
（原本・支弁者が直筆で記入。必ず署名の事）
2. 家族一覧表
3. 残高証明書（原本）
4. 在職証明書（原本）
業務内容、職位、入社年月日、在職期間等を記入。
自営業の場合は営業許可証を提出。
5. 収入証明書（原本・勤務先にて作成）
6. 納税証明書（原本）
過去 3 年分。地方自治体または勤務先より発行のもの。
7. 身分証明書（コピー）
8. 申請者との関係を証明できる公文書
（出生証明書、戸籍簿、親族関係公証書他）
9. 形成経緯を証明できる書類（通帳の写しなど）

※審査の過程で、その他追加書類を依頼する場合があります。

※日本語以外の書類については訳文を添付ください。

※4 月生の場合 3 月 31 日、10 月生の場合 9 月 30 日までに入学辞退を申し出た場合、入学金以外の納付金を返還致します。

■ 入学手続きの流れ

選考方法

出願書類をもとに審査及び面接を実施します。

出願から入学までの手続き



学費返還規定

1- 在留資格認定証明書交付、学費等を当校入金後

(1) 留学を中止

(2) 現地査証の不許可

などの場合には、選考料と入学金を除き、返金します。

2- 返金の際の振込費用は申請者の負担となります。

※在留資格認定証明書と入学許可証を当校に返却後、上記対応を致します。

※入学後の学費等の返金は原則致しません。

よくある質問

日本語を学ぶ上で、また、山手日本語学校についての疑問にお答えします

Q.1 いつから入学できますか？

入学は年 2 回、4 月と 10 月です。4 月生は前年の 10 月末、10 月生は 4 月末までに必要書類を提出してください。

Q.2 入学には何が必要ですか？

留学のビザを取得するために、各種書類の提出が必要です。出願時必要書類一覧をご覧ください。

Q.3 年齢制限はありますか？

年齢制限はありませんが、最終学校卒業後から 5 年以内の申請が基本となります。

Q.4 日本語を全く勉強したことがなくとも申し込めますか？

留学ビザ申請の際、本国で 150 時間以上の日本語学習歴の証明書、また日本語能力の証明書が必要ですので、当校もその基準に従い募集を行っています。

Q.5 留学ビザ交付の結果が出るのにどのくらい時間がかかりますか？

4 月生の場合は、おおよそ 2 月末日、10 月生の場合は、おおよそ 8 月末日に結果が通知されます。

Q.6 授業は一日何時間ですか？

授業実施日は月曜から金曜、一日 3 時間となります。午前組と午後組のクラスに分かれていてタイムスケジュールは以下となります。

午前クラス 9:00～12:15（間 15 分の休憩）

午後クラス 13:00～16:15（間 15 分の休憩）

Q.7 どの国の生徒がいますか？

中国・台湾・ベトナム・ネパール・タイ・モンゴル・ミャンマー・バングラデシュ・スリランカ・フィリピン・インドネシア・韓国などの学生が在籍しています。

Q.8 クラス構成は何人くらいですか？

1 クラス 20 人以下で能力別にクラス編成を行っております。

Q.9 英語や他の言語を使って授業を受けることはできますか？

英語を始め、他の言語は使用せず授業は全て日本語で行っています。

Q.10 クラスのレベル分けはどのようにして決まりますか？

入学時のクラス分けテストにより最初の学習クラスを決定します。また、年に数回クラス分けテストがあります。

Q.11 奨学金はありますか？

当校独自の奨学金はありませんが、日本には様々な奨学金制度があります。例えば、「日本留学試験」を受験し、良い成績を残せば奨学金が交付されます。

Q.12 どのような教材を使っていますか？

初級は「みんなの日本語Ⅰ」より学習を始めます。学習者のレベルによって最適なテキストで学習ができます。

Q.13 進学に関してはどのような準備をすれば良いですか？

希望進学先の進学情報を学校より逐一提供します。また、個別に進学指導担当者が適宜面談を実施し、進学をサポートします。

Q.14 アルバイトはできますか？

東京出入国管理局から資格外活動許可が認められれば、一定の制限の中で留学生もアルバイトをすることができます。勤務可能な時間は週 28 時間です。ただし、夏休みなどの学校長期休暇中は週40 時間の勤務が可能です。

Q.15 1 ヶ月の生活費はどれくらいですか？

家賃、水道・光熱費の他に食費、携帯電話等通信費で、人により様々ですが、7～8 万円程度で生活する生徒が多く見られます。

Q.16 通学定期は作れますか？

通学定期券は、在留カードに記入された現住所と山手日本語学校との最短区間で購入できます。通学以外の目的（アルバイトなど）では購入できません。

Q.17 在校生はどんなアルバイトをしていますか？

日本語能力に応じたアルバイトをしています。工場やレストランで働く生徒が多いです。

Q.18 外国語を話せるスタッフはいますか？

英語・中国語・ベトナム語・インドネシア語・モンゴル語を話せるスタッフが居ます。

Q.19 寮はありますか？

学校の近隣に学校指定寮を準備しています。生徒は入学後半年間は学校指定寮で生活します。
敷金・礼金等は不要で、水道・光熱費は毎月別途かかります。

Q.20 寮は必ず入らなくてはなりませんか？

当校入学の際は、原則当校指定の学校指定寮への入寮（6 ヶ月 / 期間:10 月生の場合入校日より、翌年 3 月 31 日まで）となります。近隣ご親族との同居をご希望の場合は、当校に同居者の方に事前にご来校頂き、面接をさせていただきます。その際、親族者様に親族関係公証書等別途書類を提出して頂きます。また同居者への面談により、当校が当該生徒の同居を承認しないこともあります。